

# Argentina: Buenos Aires e Iguazú

A tu aire flexible en noches, 10 días

Un fantástico viaje para conocer la capital de Argentina y las impresionantes cataratas de Iguazú

Buenos Aires, una de las ciudades más atractivas de Latinoamérica, alberga barrios encantadores y numerosas atracciones que hacen de ella una ciudad imperdible. Y las cataratas de Iguazú, localizadas entre Brasil y Argentina, están formadas por 275 saltos de agua de hasta 80 metros de altura, lo que compone uno de los mayores espectáculos de la naturaleza.



## ARGENTINA: BUENOS AIRES E IGUAZÚ, A TU AIRE FLEXIBLE EN NOCHES

# Descubre dos de los enclaves más fascinantes del país

Desde la **fantástica capital argentina** hasta las majestuosas **cataratas de Iguazú**, este viaje nos permitirá ahondar en la variedad y contrastes del paisaje que caracterizan el país. Una oportunidad única para visitar la **arquitectura moderna y colonial** de Buenos Aires, para perderse en los selváticos parajes del norte y admirar la majestuosidad de los paisajes de **Iguazú**, para tomar un mate tranquilamente con su gente y degustar las **delicias gastronómicas** que aquí se elaboran.

**¡Un viaje maravilloso que nos llevará desde la urbe hasta la selva!**

## DESCUBRE EL PROGRAMA DEL VIAJE

### Día 1: España - Buenos Aires

Salida del vuelo con destino a Buenos Aires.  
Noche a bordo.

### Día 2: Buenos Aires

Llegada, traslado al hotel y resto del día libre.  
Alojamiento.

### Día 3: Buenos Aires

Día libre. Alojamiento.

### Día 4: Buenos Aires

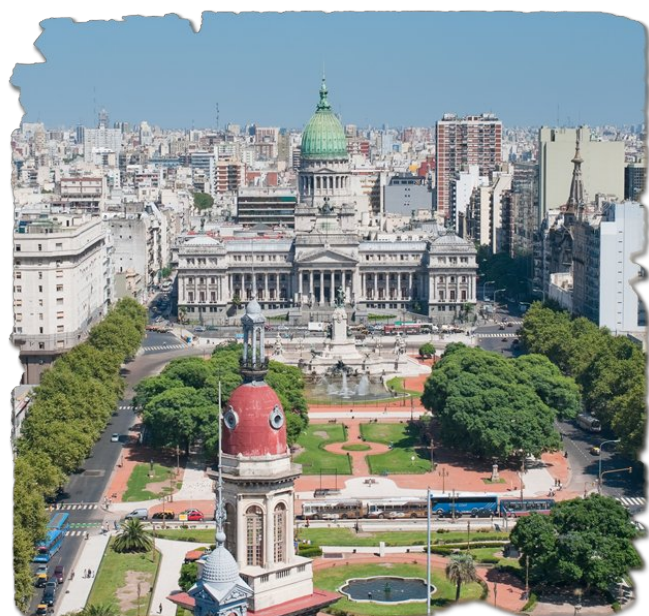
Día libre. Alojamiento.

### Día 5: Buenos Aires - Iguazú

A la hora convenida, traslado al aeropuerto para poner rumbo a Iguazú. Llegada, traslado al hotel y alojamiento.

### Día 6: Iguazú

Día libre. Alojamiento.



## Día 7: Iguazú

Día libre. Alojamiento.

## Día 8: Iguazú

Día libre. Alojamiento.

## Día 9: Iguazú - España

A la hora convenida, salida del vuelo de regreso a España.

## Día 10: España

Llegada. Fin del viaje y de nuestros servicios.

# Argentina: Buenos Aires e Iguazú, a tu aire flexible en noches

**Duración:** 10 Días

**Visitando:** Buenos Aires, Iguazú

**Salidas:** desde enero 2021 hasta diciembre 2021

**Salidas desde:** Madrid, Barcelona

**Tipo de circuito**

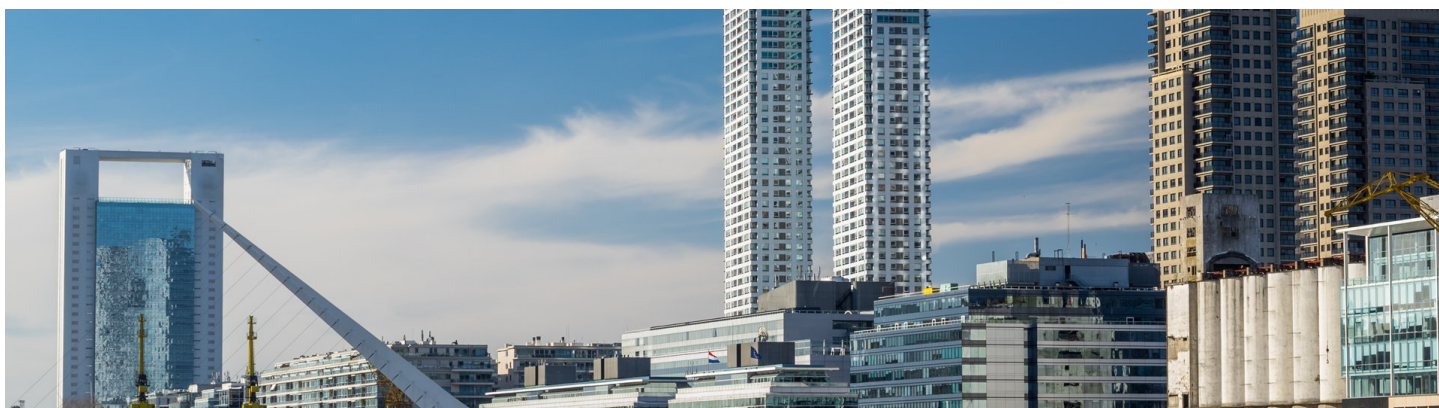
[Naturaleza](#)

[Urbanita](#)

[Precio Garantizado](#)

[Confirmación Inmediata](#)

[Noches Flexibles](#)



## PUERTO MADERO

Una buena manera de comenzar a conocer Argentina es a través de su magnífica capital, **Buenos Aires**, una urbe que, además de albergar un rico **legado arquitectónico colonial**, nos ofrece también infinidad de barrios y lugares donde disfrutar de su **exquisita gastronomía**, la belleza de su arquitectura y una animada **vida nocturna**.

Es por ello que recomendamos la visita del **barrio de Puerto Madero**, en la zona centro de la ciudad, uno de los cuarenta y ocho barrios en que se divide Buenos Aires. Su historia se remonta solamente a finales del siglo XIX, lo que lo convierte en uno de los **barrios más jóvenes de Buenos Aires**. Del proyecto original se conservan todavía los característicos ladrillos rojos, así como la emblemática **Avenida Costanera**, que hoy sigue siendo uno de los paseos predilectos de los porteños.

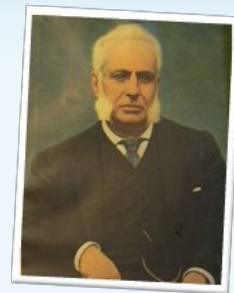
Se trata de un amplio y espléndido lugar por el que dar un paseo, pues alberga además una de las **principales zonas de ocio de la capital**. Sus animadas calles –cuyos nombres rinden homenaje a destacadas mujeres argentinas– están repletas de buenos restaurantes, museos, residencias exclusivas y centros de negocios, y nos ofrecen unas vistas **privilegiadas sobre el Río de la Plata**.

Frente a Puerto Madero, por otra parte, se encuentra la fantástica **Reserva Ecológica Costanera Sur**, un enorme espacio natural que sirve de contacto entre la ciudad y el mar. Años atrás, esta zona servía como balneario a los habitantes de la ciudad, si bien hoy destaca por albergar una **gran diversidad de especies** vegetales y animales, a la vez que permite realizar agradables paseos a pie o en bicicleta.

## ¿Sabías que...

...el nombre de este conocido barrio procede del comerciante local **Eduardo Madero**? A él se le encargó, en el año 1882, el diseño de un nuevo puerto que consiguiera solucionar los **problemas de acceso** que tenían las embarcaciones por aquel entonces.

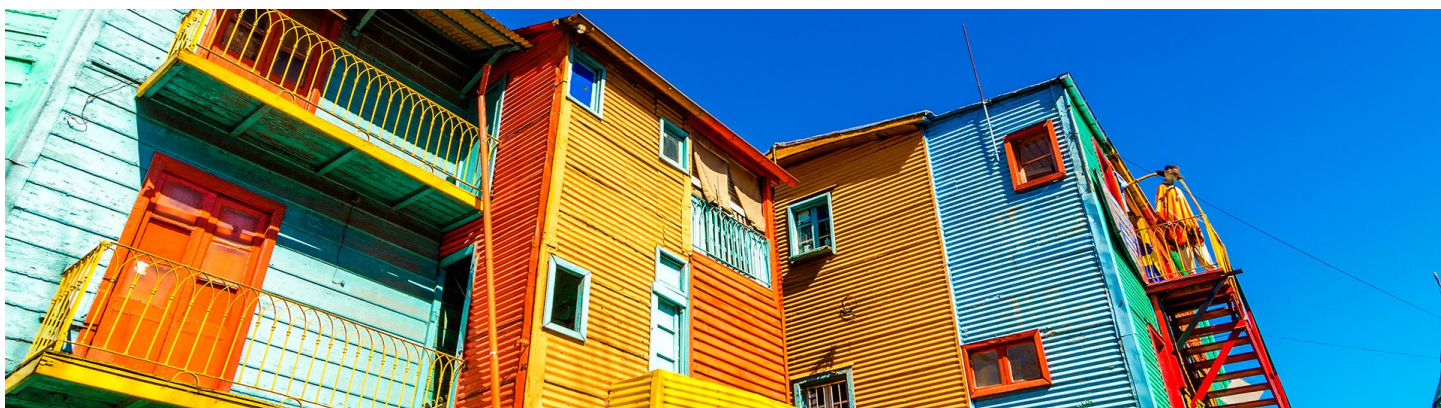
Después de presentar varias propuestas, finalmente la construcción **comenzó en 1887** y, si bien el puerto fue usándose a medida que se iban terminando las distintas fases del proyecto, las obras no se dieron por **concluidas hasta el 1898**.



## Detalles de la experiencia

### Recomendaciones

Algunos otros barrios interesantes de la capital son los de La Boca, San Telmo, Palermo y Recoleta.



## EL BARRIO DE LA BOCA

En la zona sur de la ciudad de Buenos Aires, junto a los barrios de San Telmo y Puerto Madero, encontramos el popular **barrio de La Boca**. De raíces obreras, este barrio debe su nombre al hecho de situarse justo en la desembocadura del Riachuelo, en el **Río de la Plata**. Aquí llegaron, durante la primera mitad del siglo XIX, numerosos **migrantes** a bordo de grandes buques mercantes, terminando por instalarse de manera definitiva en la zona.

Prácticamente deshabitado hasta entonces, serían precisamente ellos –en su **mayoría italianos** genoveses y **españoles**– quienes le darían al barrio las características que le conocemos actualmente. Según se dice, los vivos colores con los que se decoraron las humildes casas de los recién llegados, levantadas en madera y chapa metálica, procedía de los sobrantes de pintura destinada para las embarcaciones.

Además de albergar diversos museos de arte, La Boca es conocido principalmente por **El Caminito** –la calle más famosa de todo el barrio– y por la mítica **Bombonera**, el estadio de fútbol donde juega el Club Boca Juniors. Justo debajo del estadio se encuentra el Museo de la Pasión Boquense, un excelente museo para los amantes de este deporte.

## ¿Sabías que...

...el **fútbol** es uno de los deportes preferidos por los argentinos? Forma parte de la vida diaria de los lugareños y los partidos se viven con **pasión**. No es casualidad que este país haya dado al mundo algunos de **los mejores futbolistas** de este deporte, ni que su selección nacional haya competido en diversas finales del Mundial.

Buenos Aires es una de las ciudades donde más equipos profesionales compiten, y es precisamente en el **barrio de La Boca** donde nacieron dos de los conjuntos más destacados del país. Se trata del C.A. River Plate –que se mudó en 1923 al norte de la ciudad– y el Club Boca Juniors, eternos rivales pero ambos con unos orígenes muy ligados a los migrantes italianos establecidos en la ciudad.



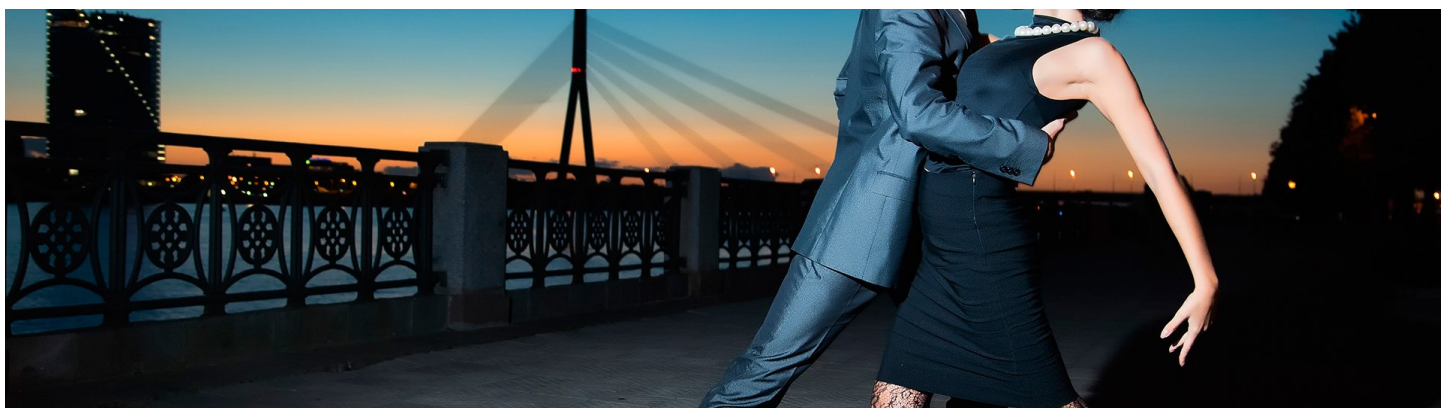
## Detalles de la experiencia

### Duración

Dependerá de lo que cada uno quiera dedicarle al barrio, pues tiene mucho que ofrecer según los intereses de cada uno.

### Recomendaciones

Vestir con zapatos cómodos si va a caminar durante muchas horas.



## TANGO EN BUENOS AIRES

El tango es un baile y un estilo musical conocidos en buena parte del mundo y son, sin ninguna duda, **uno de los grandes alicientes culturales del país**. Propio de la región del Río de la Plata y emblema de la capital argentina, este arte nació a finales del siglo XIX fruto de la mezcla intercultural que se concentró en la zona.

Actualmente esta práctica sigue muy activa y Buenos Aires cuenta con numerosos lugares donde disfrutar del espectáculo en vivo –llamados “tanguerías”–, así como de centros en los que se imparten clase y lugares donde los lugareños acuden a bailar el tango –o “milongas”. En el año 2009 fue incluido en la lista del **Patrimonio Cultural Inmaterial de la UNESCO**.

Para aquellos que quieran disfrutar del espectáculo, lo más seguro es **reservar en alguno de numerosos locales** en el que se realiza el espectáculo. De entre los más famosos y conocidos, destacan el “Niño bien”, “La Catedral”, el “Café Tortoni”, “La Viruta”, el “Salón Canning”, “El Beso”, la “Confitería ideal”, el “Club Gricel” o la “Maldita Milonga”. Aquellos que lo prefieran pueden acercarse también algún fin de semana a la plaza Dorrego o en El Caminito – en el barrio de La Boca.



### ¿Sabías que...

...el **más célebre intérprete de tango** fue Carlos Gardel?

Considerado como un mito y un **símbolo cultural de este género**, no hay unanimidad sobre la fecha exacta y el lugar de nacimiento.

Mientras que algunos apuestan por Uruguay, otros mantienen que nació en la ciudad francesa de Toulouse, aunque sí está claro que pasó su infancia en Buenos Aires y que finalmente, en 1923, adquiriría la nacionalidad argentina.





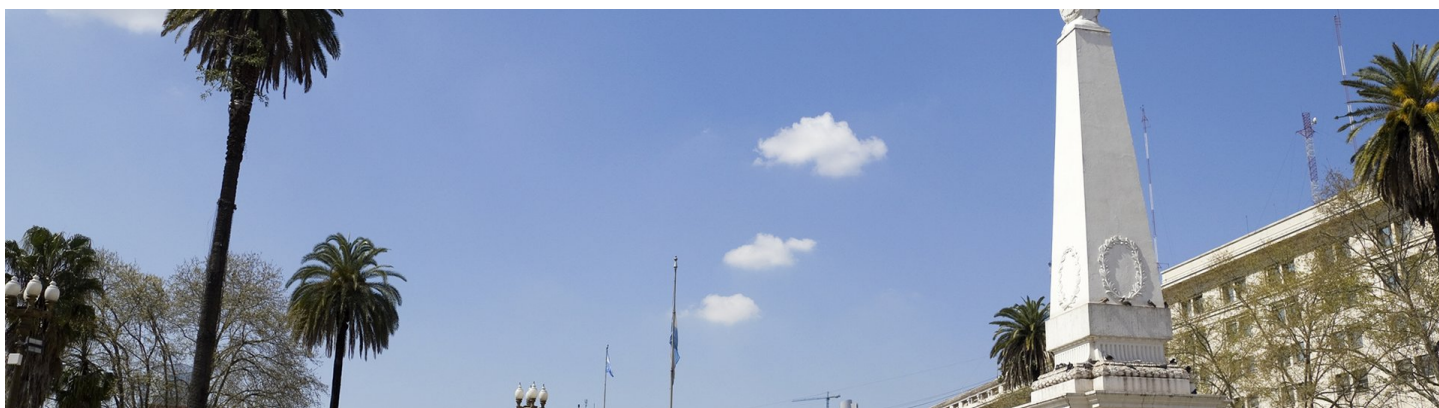
## Detalles de la experiencia

### **Duración**

En caso de acudir a alguno de los numerosos locales donde se ofrece este espectáculo, habrá que informarse allí de la duración de éste.

### **Recomendaciones**

Informarse bien de los lugares donde se ofrece el tango y de si se requiere reserva previa o no.



## IMPRESCINDIBLE EN BUENOS AIRES

# Conoce su historia y sus edificios más importantes

La cálida y vital capital de Argentina cuenta con numerosos rincones esenciales que merecen la pena ser descubiertos. Uno de ellos, es la conocida Plaza de Mayo. Ubicada en el Microcentro porteño, concretamente en el barrio de Monserrat, es la plaza pública más importante y la más antigua de la ciudad. Pasea por el centro donde verás muchos detalles que te confirmarán que estás en Buenos Aires. Por ejemplo, los carteles reivindicativos que aún decoran la Plaza de Mayo, frente a la Casa Rosada, donde se reúnen todavía (los jueves a las tres de la tarde) esas madres (algunas ya abuelas) de desaparecidos que siguen reclamando justicia.

Rodeada por majestuosos edificios históricos y gubernamentales, te recomendamos visitar:

**La Casa Rosada.** Situada en el lugar en el que estuvo el antiguo fuerte de la ciudad, la Sede del Poder Ejecutivo de Argentina cuenta con un particular color rosado en su fachada. Hoy es la residencia del Presidente del país

**La Catedral Metropolitana.** Bendecida en 1836, la Catedral Metropolitana cuenta con un interesante exterior de estilo neoclásico y el interior de una iglesia colonial española.

**El Cabildo de Buenos Aires.** Levantado en 1725, la antigua sede del virreinato acoge el Museo Histórico Nacional del Cabildo y de la Revolución de Mayo.

**El Banco de la Nación Argentina.** Construido entre 1940 y 1955, la sede central del Banco de la Nación es un majestuoso edificio cubierto por una impresionante bóveda de 50 metros de diámetro.

Además, la Plaza acoge dos importantes monumentos:

**La Pirámide de Mayo,** que con 18 metros de altura se alza en el centro de la plaza, recuerda a los revolucionarios artífices de la Independencia de Argentina.

**La estatua del General Manuel Belgrano** que rinde homenaje al que fuera creador de la bandera argentina.

### ¿Sabías que...?

El nombre de la plaza recuerda la Revolución del 25 de mayo de 1810, fecha en la que los ciudadanos se congregaron allí para desterrar al Virrey y constituir un gobierno criollo. Desde entonces la plaza ha sido un testigo de los acontecimientos políticos y sociales más significativos del país.



## Detalles de la experiencia

### Duración

Variada.

### Datos de interés

- En el corazón de Buenos Aires.
- Apertura del Cabildo: de miércoles a viernes (10.30 – 17h), sábados, domingos y festivos (11.30 – 18h). Entrada gratuita.
- Típicos son los **hombres anuncio** que se paran ante los coches cuando los semáforos se ponen en rojo en algunas calles de Buenos Aires.



## NO TE PIERDAS UNA DE LAS SIETE MARAVILLAS DEL MUNDO

# Tanto en la parte brasileña como en la argentina, encontrarás pasarelas y balcones que te permitirán contemplar los magníficos saltos de agua

Más altas que las del Niágara, entre Canadá y Estados Unidos, y más anchas que las Victoria, en el sur de África (entre Zimbabue, Zambia y Botsuana), las **Cataratas de Iguazú**, cuyo nombre en lengua nativa significa “aguas grandes”,

se encuentran situadas entre el estado brasileño de Paraná y la provincia argentina de Misiones, en un punto muy próximo a su vez a los límites de ambos países con Paraguay.

Formadas hace 200.000 años en la confluencia del Iguazú con el río Paraná, estas cataratas fueron descubiertas por el gaditano Álar Núñez Cabeza de Vaca que se tropezó con ellas en 1541 tras una expedición por el sur del actual Brasil.

Creadas por un conjunto de 275 saltos de agua, las podrás contemplar caminando por un entramado de pasarelas y miradores que se acercan hasta el vértigo a sus caídas de agua, de hasta 70 metros de altura, o en pequeñas lanchas que se aproximan a sus pies, permitiendo incluso admirar a una distancia muy reducida el incuestionable plato fuerte: la Garganta del Diablo, la cascada más impresionante con 80 metros de altura. Envuelta en un rugido aterrador y en una cortina de niebla que cala hasta los huesos, no podrás apartar la vista.

La mayor porción de las cataratas se localizan en territorio argentino, aunque algunos de sus ángulos más espectaculares los encontrarás en el lado brasileño, por lo que lo más recomendable es no perderse ninguna de ambas orillas. Es perfectamente factible pasar de un país al otro en el mismo día; desde la localidad argentina de Puerto Iguazú a la brasileña de

## Foz do Iguazu.

Tanto las cataratas como la selva subtropical que las encierra quedan protegidas por sendos parques nacionales, uno argentino y otro brasileño, morada de más de 400 clases de aves, casi 2.000 especies vegetales y varios tipos de monos y serpientes, además de caimanes, tapires e incluso jaguares.

Infinidad de senderos, como el imprescindible Macuco, permiten, por todo este entorno selvático, ir sumando panorámicas a cual más espectacular de los distintos saltos, como los famosos Bossetti, Dos Hermanas, Álvar Núñez, Lanusse, Chico Alférez, Ramírez, Benjamín Constant, Deodoro, Floriano o Santa María, e islas como la de San Martín, que también forman a su paso estas cataratas que sirvieron de inolvidable escenario a la película La Misión.



### ¿Sabías que...?

Cuenta la leyenda que las cataratas fueron obra de un dios que habitaba las aguas del río Iguazú. Enfurecido por la huida de un guerrero con la doncella guaraní que iba a serle entregada en sacrificio, quiso frenar su canoa imponiéndoles semejante barrera natural. Asegura también la leyenda que los grandes árboles que custodian cada lado de las cataratas son, en realidad, los dos amantes, condenados a vivir eternamente separados, aunque se las ingenian para volverse a unir gracias a los arcoiris que, tan a menudo, se posan de orilla a orilla sobre este fenomenal tajo de agua.



## Detalles de la experiencia

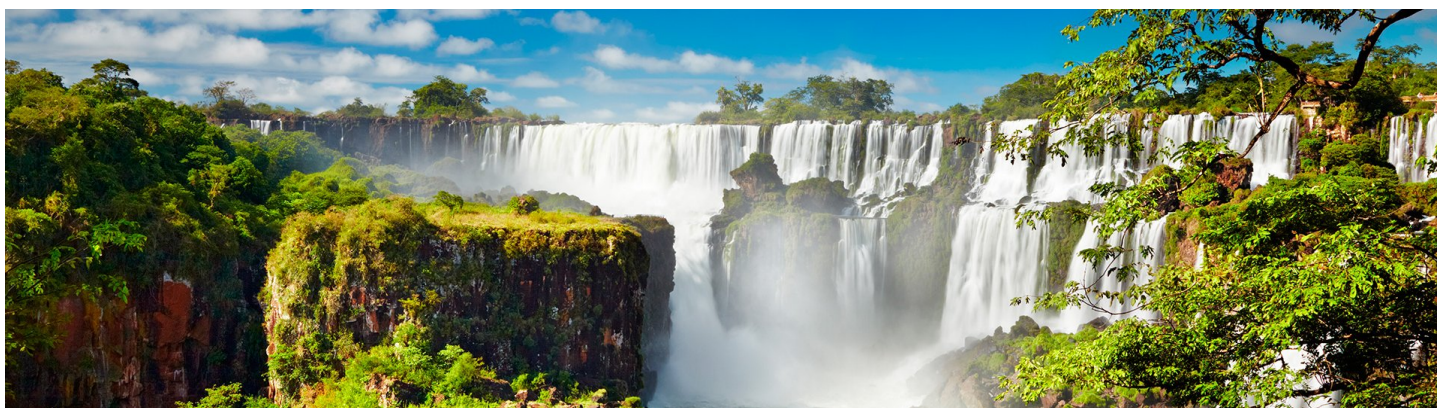
### Recomendaciones

En un único día podrás visitar la orilla argentina y la orilla brasileña de las cataratas, aunque te aconsejamos dedicarle uno o dos más para poder explorar los parques nacionales que las encierran, e incluso acércate a conocer las ruinas de las misiones jesuitas de sus proximidades.

Recuerda llevar siempre contigo el pasaporte, ya que es necesario realizar una pequeña gestión cada vez que cruzas la frontera entre Brasil y Argentina.

### Cuándo ir

Cualquier momento del año es bueno para viajar a las cataratas, pero en el verano del hemisferio norte -invierno en la zona- las temperaturas son más agradables.



## CATARATAS DE IGUAZÚ

Iguazú es principalmente conocido por sus cataratas, un impresionante salto de agua en la **frontera entre Brasil y Argentina** –y muy cerca además de Paraguay– situado en un enorme parque nacional que recibe el mismo nombre y que fue **declarado Patrimonio de la Humanidad** por la UNESCO por su importancia natural. Este parque está compuesto por un **fascinante bosque tropical** y goza de una **amplia biodiversidad** y distintos niveles de vegetación, siendo además el hábitat de grandes felinos como el puma o el jaguar.

De entre todos los lugares que conforman el conjunto de cataratas de Iguazú, del lado argentino, sin duda uno de los más espectaculares es el que se conoce como “**la Garganta del Diablo**”, el salto más majestuoso y caudaloso de todos. Asomarse al mirador, construido justo encima de la caída del agua, y escuchar el rugido que genera se convierte en **una experiencia definitivamente inolvidable**.

### ¿Sabías que...

...la palabra “**iguazú**” proviene del idioma guaraní y significa “aguas grandes”? El **Parque Nacional Iguazú**, en el que se hallan las famosas cataratas, abarca una superficie de cincuenta y cinco mil hectáreas de **selva lluviosa subtropical**. Ésta se caracteriza por las elevadas temperaturas, la humedad y la lluvia, lo que permite la consolidación de diversos hábitats.



Esta región se compone de diversas capas de vegetación –existen más de dos mil especies identificadas de plantas–, que van desde los árboles que pueden superar los 30m de altura hasta los arbustos y las pequeñas flores. Por lo que respecta a la fauna, destacan los reptiles, unos **cuatrocientos tipos de aves** –colibrís, tucanes, loros, etc.–, **numerosos mamíferos** como los monos y los coatís, así como algunos grandes felinos, como el jaguar y el puma.

## Detalles de la experiencia

### **Duración**

Puede depender de si se realiza la visita programada o por cuenta propia, pero bien merece dedicarle al menos una o dos horas.

### **Sugerencias**

Es importante llevar protección solar, una gorra y repelente de mosquitos, no hay que olvidar que nos encontramos en zona selvática.

### **Recomendaciones**

Es recomendable vestir con zapatos cómodos y, en caso de estar previstas lluvias, traer consigo un impermeable.



## ACTIVIDADES DESDE PUERTO IGUAZÚ

Aunque sin lugar a dudas el mayor atractivo de la región de Iguazú son sus **espectaculares cataratas**, no significa que no existan otras actividades que podamos realizar una vez lleguemos aquí. Para comenzar, merece la pena dedicar un tiempo a descubrir **Puerto Iguazú**, –desde donde parten la mayoría de excursiones para ver las cataratas–, una localidad típicamente argentina que se organiza alrededor de una amplia avenida.

Allí podemos ver la **feria de artesanos**, deambular por la calle Ferinha –que cuenta con numerosas tiendas gastronómicas– o acercarnos hasta una esquina del pueblo para divisar el **Hito de las Tres Fronteras**, un excelente mirador que nos permite divisar el punto en el que se cruzan el río Paraná con el río Iguazú, lugar que a su vez representa la frontera entre Paraguay, Argentina y Brasil.

Precisamente una de las actividades más interesantes que pueden realizarse desde Puerto Iguazú es cruzar hasta ambos países para ver como son y compararlos, así como dirigirse al **Parque Nacional do Iguacu** –en Brasil– para contemplar las cataratas desde otra perspectiva totalmente diferente. En la parte brasileña, que cuenta con tres pasarelas, se obtiene una **vista panorámica de ambas cataratas**, que quedan una al lado de la otra. Tras la visita puede aprovecharse para pasear por la localidad de Foz de Iguacu, situada a pocos kilómetros del parque.

Finalmente, merece la pena durante la visita a Puerto Iguazú realizar alguna de las **actividades deportivas** que se ofrecen desde allí, pues se trata de una manera excepcional para disfrutar de la naturaleza y **apreciar su extraordinaria belleza**. Podemos, por ejemplo, contratar una excursión guiada en bicicleta por la **Reserva Natural de Iraypu**, o bien subirnos a bordo de un kayak para surcar las aguas del río y obtener una perspectiva totalmente diferente de la región.



## Te interesa saber...

...que, aquellos aventureros que quieran emociones algo más fuertes, pueden disfrutar también de **excursiones apasionantes a través de la selva**, en las que además de disfrutar de la naturaleza se llevan a cabo actividades como el descenso en **tirolina** o en **rappel**. Para ello, lo mejor es que una vez estemos en Puerto Iguazú, nos informemos de todas las opciones disponibles y elijamos aquella que **mejor se adapte a nuestros gustos**.



## Detalles de la experiencia

### Información útil

No olvides que para cruzar la frontera puede ser necesario llevar consigo el documento de identidad o pasaporte, por lo que cabe informarse previamente para evitar sorpresas.



## EL MATE ARGENTINO

Si hay una bebida que pueda identificar a todo el país, ésta es sin duda el **mate**. Se conoce con este nombre a la infusión que se prepara con las hojas de la yerba mate –*Ilex paraguayensis*, por su nombre científico–, una planta que crece principalmente en zonas tropicales, donde abunda la humedad y las fuertes lluvias. Se toma también en otros países, cada uno de los cuales lo prepara a su propia manera.

Argentina es el mayor consumidor y productor mundial de la planta, que se seca y se corta para facilitar su preparación. Ésta mantiene toda una serie de reglas que hay que seguir y, generalmente, tomarlo suele convertirse en todo un **evento social**. Habitualmente se considera que el consumo de mate es una de las prácticas que más trascienden toda distinción de clase, profesión y procedencia.

Su compleja elaboración hace que no sea habitual que se ofrezca en bares o restaurantes, pero uno puede hacerse con facilidad con una calabaza –nombre que recibe el recipiente donde se prepara–, una bolsa de yerba mate, una bombilla –pajita metálica– y algo de agua caliente –siendo muy importante que no esté hirviendo–.

Se llama cebador a la persona encargada de preparar la bebida y éste será el primero en hacer los honores. Seguidamente irá pasando el recipiente a la persona que tenga a su derecha, quien le devolverá la calabaza una vez el agua se haya terminado, para que ésta sea repuesta. Si se da las gracias al cebador, éste entenderá que no se quiere más y será el turno del siguiente. Una vez que la yerba haya perdido todo su sabor –lo que se llama “lavado”–, el cebador cambiará la yerba mate y proseguirá con el ritual.



## Cómo preparar un mate argentino

El primer paso es llenar con **yerba mate** dos terceras partes de la calabaza –también llamada “mate”–, que debe ser previamente curada en caso de ser nueva. A continuación acostumbra a taparse el recipiente con la mano y sacudirlo boca abajo, con la intención de eliminar el polvo y evitar que se obstruya la bombilla.



Seguidamente viene lo que se conoce como **cebar el mate**. Para ello se vierte un poco de agua caliente –aproximadamente entre 70° y 80°C– dentro de la calabaza, mojando únicamente la yerba por uno de los lados. Entonces se deja reposar la mezcla durante un minuto y, a continuación, se introduce la bombilla –pajitas metálica– por la parte humedecida, debiendo quedar inclinada. Finalmente se termina de llenar el recipiente con más agua, tratando de **no mojar toda la yerba mate**.

Aquellos que lo deseen pueden **añadirle azúcar**, para que no sea tan amargo, así como **aromatizarlo** también con la piel de algún cítrico o con granos de café. A partir de aquí, sólo queda sorber y **disfrutar del auténtico sabor argentino**.

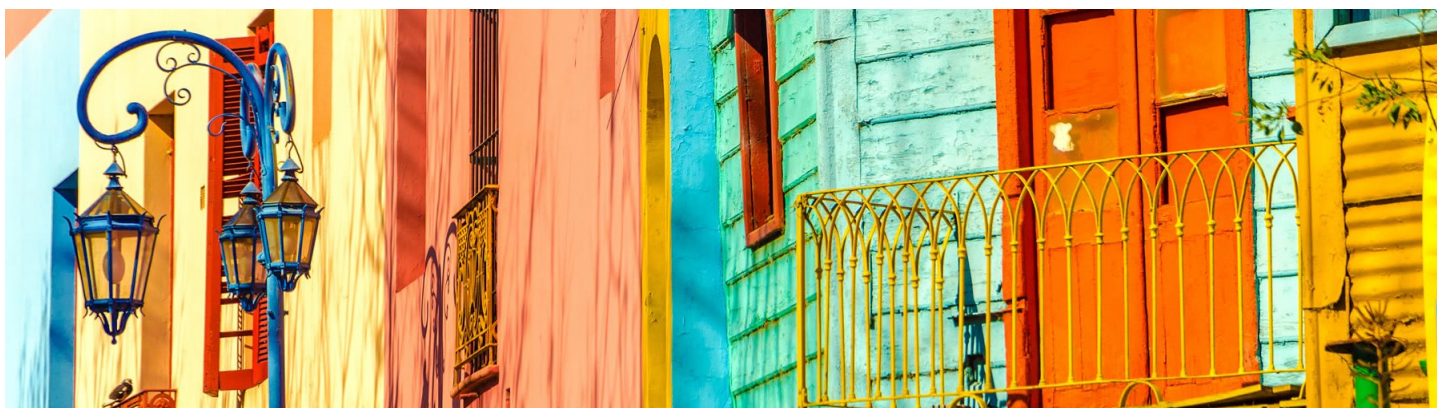
## Detalles de la experiencia

### Qué necesitas

Solamente se requiere una calabaza de peregrino o porongo, agua caliente, yerba mate, una pajita de metal llamada bombilla y buena compañía. ¡Lo mejor del mate es tomarlo acompañado!

### Recomendaciones

A pesar de los numerosos beneficios que aporta el consumo de mate, hay que tener en cuenta que esta planta contiene un pequeño porcentaje de cafeína.



## Guía de Argentina

El nombre oficial del país es República Argentina y dispone de una superficie total de 2.780.400 km<sup>2</sup>, siendo el octavo país más grande del mundo y el segundo en Sudamérica. Ubicado entre los paralelos 22 y 56 sur, es fronterizo en el norte y el este con Bolivia, Paraguay y Uruguay, mientras que en el sur y el oeste lo es con Chile. Se encuentra además bañado por las aguas del Océano Atlántico.

Sus dimensiones y su situación geográfica, así como su orografía, le propician una gran diversidad de paisajes, que van desde los áridos desiertos a las nevadas montañas, pasando por estepas, humedales, playas y glaciares. Sin embargo, su relieve es en su mayoría llano, a excepción de la espectacular cordillera de los Andes. Políticamente, Argentina es una república federal, organizada administrativamente en veintitrés provincias, además de la Ciudad Autónoma de Buenos Aires. Generalmente, con algunas excepciones como la capital, cada una de estas provincias se divide a su vez en departamentos –que no suelen contar con funciones administrativas–, cada uno de los cuales se divide también en municipios.

Dicha extensión hacen complicado la descripción de su clima, pues con un abanico

en cada caso la región preferida para cada estación climática.

El castellano es el idioma oficial de este país sudamericano, hablado por prácticamente toda la población. Existen también otras lenguas usadas en el territorio, procedentes bien del sustrato amerindio –habladas por los pueblos nativos americanos que perduran– o de las migraciones europeas de finales del siglo XIX, como es el caso del italiano; todo ello ha dado lugar a una rica variedad dialectal.

En relación a su población, Argentina supera los cuarenta millones de habitantes, tres de los cuales viven en la Ciudad Autónoma de Buenos Aires, capital del país. Otras de las ciudades más importantes son la de Córdoba, Rosario, La Plata y San Miguel de Tucumán. Por su parte, el catolicismo es con diferencia la religión mayoritaria, con más del 70% de los fieles, pero se practican igualmente otros cultos religiosos como el islam o el judaísmo, así como también el protestantismo o el cristianismo ortodoxo griego, entre otros.

tan amplio de latitudes y paisajes su variedad es extraordinaria. Suele apuntarse, sin embargo, que el clima predominante es el templado, derivando en subpolar a medida que nos acercamos al sur y en tropical a medida que nos acercamos al norte. Ello permite, sin embargo, que pueda visitarse el país en cualquier momento del año, eligiendo

Tras estos datos y descripciones, sólo queda dejarse llevar por la inmensidad de este país y por la belleza de sus paisajes y de su gente, preocupándote únicamente de disfrutar de cada momento del viaje.

**¡No te pierdas esta apasionante aventura!**

## Los pueblos indígenas

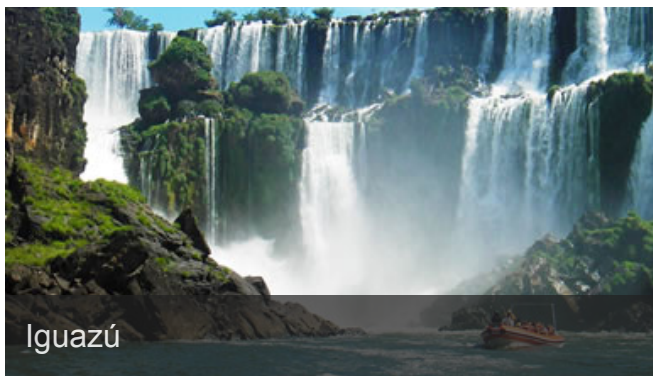
Desde varios milenios antes de nuestra era **el actual territorio argentino** estuvo poblado por **diferentes gentes** que se dedicaron principalmente a la **caza y la recolección**, así como a la **pesca y la agricultura**, y que se asentaron en su mayoría **en la montaña y en las llanuras**.

Hasta la fecha pertenecen a la **Patagonia** los **asentamientos más antiguos** que se han documentado. **Guaraníes, querandíes, puelches, mapuches y pehuenches** son algunos de los pueblos que habitaron la región, así como también la pampa. Otros grupos como los **haush** o los **selknam** habitaron la **Tierra del Fuego**, mientras que otros como los **diaguitas** se establecieron en la región del noroeste.

A pesar de las conquistas, la colonización y las continuas migraciones que han tenido lugar a lo largo de los siglos, y que han causado grandes estragos en la población indígena, **muchos de estos pueblos subsisten aún a día de hoy**.

## PUNTOS DE INTERÉS





## INFORMACIÓN ÚTIL

---

### Preparando el viaje

#### Documentación necesaria

Si bien es cierto que no se requiere visado para aquellos viajeros que permanezcan menos de noventa días en el país, hay que asegurarse que el pasaporte cuenta con al menos tres meses de validez, pues de lo contrario las autoridades argentinas podrían denegar el ingreso al país.

Por otra parte, una vez en el país es importante llevar a mano alguna identificación con fotografía o una fotocopia del pasaporte, pues la policía argentina puede pedir alguna identificación por cualquier motivo y en cualquier momento.

#### Vacunas y salud

No se necesita ninguna vacuna especial para entrar en Argentina y prácticamente la única precaución que deberá tomarse en este sentido tiene que ver con los mosquitos, especialmente en las zonas selváticas como Iguazú.

Si bien es cierto que las condiciones sanitarias en el país son desiguales, hay que decir que cuenta en general con buenos servicios médicos –especialmente en los núcleos urbanos y los enclaves más turísticos– y que las medidas sanitarias en los restaurantes son elevadas. Como en cualquier viaje, lo más recomendable es tomar siempre agua embotellada, pero no suele haber problema para beber agua del grifo.

#### Ropa y material recomendados

Además de vestir con ropa y calzado cómodos –especialmente durante las excursiones que vayan a realizarse– hay que tener en cuenta que se trata de un país muy extenso y con una climatología muy variable a lo largo del año y de su geografía, por lo que será necesario informarse bien de las temperaturas previstas según la zona a visitar y la estación climática.

Hay que recordar, además, que por hallarse en el hemisferio sur las estaciones del año se suceden justo al contrario que las del hemisferio norte; es decir que, por ejemplo, mientras en España sea invierno, en Argentina va a ser verano.

#### Diferencia horaria

Argentina se sitúa en la franja GMT-3h y, generalmente, no adapta sus relojes al horario de verano. Así, mientras que en invierno la diferencia con España es de 4h, ésta se amplía hasta 5h durante nuestro horario de verano.

### En el destino

#### Moneda, cajeros y tarjetas

La moneda oficial en Argentina es el peso (ARS), que a su vez se divide en 100 centavos. Existen billetes de 2, 5, 10, 20, 50 y 100 pesos, así como monedas de 5, 10, 25 y 50 centavos y de 1 y 2 pesos. Como en algunos comercios puede resultar complicado encontrar cambio de billetes grandes, se recomienda llevar siempre monedas y billetes pequeños.

Los cajeros automáticos vinculados a redes internacionales son corrientes en la mayoría de localidades turísticas de toda Argentina, por lo que puede retirarse dinero en efectivo si se dispone de una tarjeta de crédito. Las tarjetas de crédito se aceptan habitualmente, especialmente en las grandes ciudades.

Para cambiar divisas no suele haber problemas si se traen dólares estadounidenses o euros, ya que en efectivo pueden cambiarse en casi todos los bancos y en las oficinas de cambio existentes en las grandes ciudades. Para ello es necesario enseñar el pasaporte.

### **Electricidad**

El sistema eléctrico en Argentina es de 220v./50Hz, por lo que habrá que llevar algún tipo adaptador. Pueden conseguirse fácilmente en cualquier ferretería.

### **Aduanas**

Cualquier cantidad de divisas superior a los 10.000 dólares norteamericanos –o su equivalente– debe ser declarada tanto en la entrada como en la salida del país.

### **Llamadas telefónicas**

Para **llamar a Argentina desde España** hay que marcar el

**00** (prefijo internacional) + **54** (prefijo nacional del país) + **prefijo provincial** (sin el 0 que se usa dentro del país) + **número** al que se desea llamar. Contrariamente, si queremos **llamar a España desde Argentina** hay que marcar **00** (prefijo internacional) + el **34** (prefijo español) + **número provincial** (sin el 9) + **número al que se desea llamar**.

Además de locutorios, en la mayor parte de ciudades importantes existen también teléfonos públicos, la mayoría de los cuales funcionan con monedas o con tarjetas prepago, que pueden adquirirse en la calle, en los quioscos o en las oficinas telefónicas. La tarifa reducida es entre las 10pm y las 8am.



## Buenos Aires

La capital argentina es una bella urbe que alberga un profundo legado arquitectónico del periodo colonial, así como infinidad de lugares donde disfrutar de su exquisita gastronomía y de la animada vida nocturna. Algunos de sus lugares más significativos son la célebre Plaza de Mayo, la Casa Rosada, el Cabildo y la imponente Catedral Metropolitana



Además de algunas calles y avenidas de renombre, como la calle Florida y la Avenida de Mayo, la ciudad de Buenos Aires cuenta con un conjunto de cuarenta y ocho barrios, muy distintos entre sí, como son los de La Boca, San Telmo, Palermo y Recoleta. Entre ellos destaca el barrio de Puerto Madero, en la zona centro de la ciudad, un amplio y espléndido lugar por el que dar un paseo y disfrutar de sus vistas privilegiadas sobre el Río de la Plata.

Como no podía ser de otra manera, la ciudad cuenta con muchos e interesantes museos, de entre los que cabe mencionar el Museo Nacional de Bellas Artes –el más importante de todo el país–, el Museo Mundial del Tango, el Museo del Patrimonio y el Museo Histórico Nacional, entre muchos otros.

## El Calafate y el P.N. Los Glaciares

La localidad de el Calafate está situada en la región de la Patagonia, a orillas lago Argentino, y es la principal puerta de entrada al Parque Nacional Los Glaciares, que se sitúa a tan solo 80km. Este parque aloja una gran variedad de paisajes, fauna y vegetación, así como el majestuoso glaciar conocido como Perito Moreno.



Éste último es, por su belleza y magnitud, el principal atractivo turístico del lugar, pues de entre los más de trescientos glaciares que se ubican en el parque, el Perito Moreno es el más imponente de todos. Elevándose unos sesenta metros sobre las aguas del lago, esta mole de hielo sufre frecuentes desprendimientos en su cara frontal, que generan un enorme estruendo al precipitarse sobre el agua.

# Iguazú

Iguazú es principalmente conocido por sus cataratas, un impresionante salto de agua en la frontera entre Brasil y Argentina –y muy cerca además de Paraguay– situado en un enorme parque nacional que recibe el mismo nombre y que fue declarado Patrimonio de la Humanidad por la UNESCO por su importancia natural. Este parque está compuesto por un fascinante bosque tropical y goza de una amplia biodiversidad y distintos niveles de vegetación, siendo además el hábitat de grandes felinos como el puma o el jaguar.



Es precisamente en la vertiente argentina de las cataratas donde se encuentra el majestuoso y espectacular salto de agua conocido como “la Garganta del Diablo”, el más importante y caudaloso de esta zona, y probablemente se trate de uno de los lugares más impactantes del planeta.

# Ushuaia

La zona en la que se ubica actualmente la ciudad de Ushuaia ha estado poblada desde hace más de diez milenios atrás, cuando algunos grupos emparentados con los *tehuelches* llegaron hasta este apartado rincón del continente. No obstante, se considera que la fundación de la ciudad como tal no fue hasta finales del siglo XIX.



Se trata de la única ciudad argentina situada en la parte occidental de los Andes, por lo que para acceder a ella debe cruzarse una parte de la cordillera, y es conocida en todo el mundo como la ciudad más austral del planeta. Se trata de un importante centro industrial y administrativo, además del principal enclave turístico desde donde zarpan las expediciones hacia la Antártida. Su nombre, en lengua *yagán*, significa “bahía profunda”, y hace referencia a la formación costera en la que se encuentra.

# Puerto Madryn

Puerto Madryn fue fundada a finales del siglo XIX por colonos galeses y es el segundo puerto de pesca más grande del país. Además de ello dedica buena parte de su actividad económica al sector industrial y turístico, pues es el principal punto de acceso a la Península Valdés. A sus costas llegan cada año un buen número de ballenas, desde principios de junio hasta final de año, que pueden divisarse con facilidad desde la orilla.



## Península Valdés

A poco más de 70km de Puerto Madryn se sitúa este paraíso de vida salvaje, un lugar único en el planeta. Declarada como Patrimonio Mundial por la UNESCO, la reserva natural de Península Valdés recibe la visita de ballenas, lobos marinos, guanacos y pingüinos, entre muchos otros animales.



## San Carlos de Bariloche

Más conocida simplemente como Bariloche, esta ciudad es uno de los lugares más visitados del país, gracias a su amplia oferta de actividades que ofrece a sus visitantes. Ubicada en el Parque Nacional Nahuel Huapi, la localidad es muy famosa en invierno entre los aficionados de los deportes de nieve. En verano, por su parte, es el turno para los aquellos a los que les gusta el senderismo, el ciclismo de montaña o la escalada.



## Gastronomía

La carne y la pasta conforman sin ninguna duda la base de la gastronomía argentina, pero no se limita ni mucho menos a estos dos elementos. El país presenta una amplia variedad de platos originarios de otros lugares, fruto de las grandes migraciones que llegaron al país décadas atrás. Es el caso de la cocina de origen ruso, libanés, balcánico o judío, así como también español e italiano. Por otra parte, mientras que en el sur puede encontrarse el mejor pescado y marisco del país, en el noroeste se halla una gastronomía que ahonda sus raíces en su pasado indígena.



Entre los platos más conocidos están en primer lugar los famosos asados, en los que además de la carne propiamente dicha se incluyen las mollejas, los chorizos criollos, las morcillas y demás. La pasta en todas sus variedades, junto a la pizza, son otros de los platos fundamentales de la cocina argentina, mientras que las empanadas y los sándwiches son algunos de los tentempiés más populares entre los lugareños. Por lo que respecta a los postres hay que destacar que muchos de ellos se acompañan de dulce de leche –como el flan o los *panqueques*–, y de entre ellos quizás los más populares sean los alfajores.



# Clima

La extensión geográfica que abarca Argentina hace complicado la descripción de su clima, pues con un abanico tan amplio de latitudes y paisajes su variedad es extraordinaria. Suele apuntarse, sin embargo, que el clima predominante es el templado, derivando en subpolar a medida que nos acercamos al sur y en tropical a medida que nos acercamos al norte. Ello permite, sin embargo, que pueda visitarse el país en cualquier momento del año, eligiendo en cada caso la región preferida para cada estación climática.





**Más de 2 millones de pasajeros** nos confiaron sus vacaciones en 2020. ¿Los motivos?

- ✓ Amplia gama de productos
- ✓ Navegación rápida, sencilla y amena
- ✓ Confirmación online de tu reserva
- ✓ Importantes descuentos por Venta Anticipada
- ✓ Los mejores Chollos de Última Hora
- ✓ El mejor servicio de atención al cliente